

木の香園

社会福祉法人大川市福祉会

◇生活介護・就労移行・自立訓練・日中一時支援 **木の香園生活支援センター**
 <法人本部・下林事業所> 〒831-0002 福岡県大川市大字下林433-1
 電話 0944-86-7577 FAX 0944-86-8060
 E-mail kinoka-seikatu@key.ocn.ne.jp URL http://kinokaen.web.fc2.com

◇就労継続支援B型 **木の香園就労支援センター**
 <道海島事業所> 〒831-0007 福岡県大川市大字道海島866-1
 電話 0944-87-7197 FAX 0944-87-7201
 E-mail kinokaen@soleil.ocn.ne.jp

◇地域活動支援センター・就労継続支援B型 **木の香らんど**
 ◇指定一般・特定・委託相談支援 **木の香園相談支援センター**
 ◇児童発達支援・放課後等デイサービス **木の香園でいさびす**
 <北古賀事業所> 〒831-0032 福岡県大川市大字北古賀245-3
 電話 0944-32-9490 FAX 0944-32-9598
 E-mail kinoka-land@key.ocn.ne.jp

◇共同生活援助（グループホーム） **木の香ほーむ**
 <小保事業所> 〒831-0041 福岡県大川市大字小保470-3
 電話・FAX 0944-32-9921



下林事業所集合写真



北古賀事業所集合写真



道海島事業所集合写真

2013年 夏のアツさも乗り切りました！！

本部長挨拶



社会福祉法人大川市福祉会
下林事業所

本部長 古賀 文博

大川市福祉会では、平成20年度から5ヶ年計画の基、生活介護、グループホーム、日中一時支援、相談支援事業等の整備に取り組んでまいりました。おかげをもちまして24年度までにはほぼ計画通りの事業を実施することができました。

このことは障害者の方への支援幅を広げ自立に向けた支援体制を充実できたのではないかと考えています。関係機関の皆様並びに関係者の方のご指導ご鞭撻に深く感謝申し上げます。

しかしながら障害者を取り巻く環境整備はまだ十分だと言えず、平成25年度からは新たな5ヶ年計画に取り組んでまいります。計画では大として誇りを大切にし、地域社会で共に暮らせるよう支援します。『大権』自立』社会参加』を基本理念として次の5つを重点施策として掲げています。

- ①グループホーム（ケアホーム）の整備。
- ②就労継続支援A型事業の整備を進める。
- ③地域移行・地域定着支援のため、宿泊型自立訓練事業の整備を進める。
- ④発達が気になる子供達への療育及び相談支援を提供するために、児童発達支援センター事業の整備を進める。
- ⑤地域生活を支える在宅サービス事業の整備を進める。等主な取り組みを掲げています。計画が達成できるよう一生懸命取り組んでまいりますので、今後より一層のご支援、ご指導を宜しくお願い申し上げます。

◆下林事業所

木の香園生活支援センター



施設長 中村 公彦

ご挨拶

本年4月から、木の香園生活支援センターの施設長に就任いたしました中村公彦です。

これまで入所施設、就労支援施設などに在籍し、障害者福祉に携わってまいりましたが、まだまだ未熟な点が多々あるかと思いますが日々精進してまいります。

生活支援センターは、生活介護事業、就労移行支援事業、自立訓練（機能訓練）事業の3事業を行っている多機能型事業所です。

当センターは、入浴や食事等の介護サービスをご利用の方、一般就労に向けて職業訓練や就職活動に励まれる方、地域生活の充実を目指してリハビリテーションに励まれる方、等様々な方々にご利用していただいております。

障害福祉サービス事業所として、おひとりおひとりのご要望をきちんと把握しながら、サービス提供して行くことが求められています。

これから私自身、職員と一緒に質の高いサービスの提供を目指して、取り組んでいきたいと考えております。

幸せの価値観は千差万別。その人の幸せは、その人にしか分からないものだと思います。

私たちの役割は、利用者にとっての幸せ、利用者にご満足していただけるサービスを常に目指しながら考えていく姿勢を忘れずに取り組んでいくことだと考えています。

皆様のご指導ご協力を宜しくお願い致します。

◆新人さんいらっしゃい

木の香園生活支援センターには平成25年より新たに生活介護4名の利用者が仲間入りしました。よろしく申し上げます。



松岡 拓野さん

香園の給食を楽しんでいます。木曜日はお風呂に入ります。3日利用しています。週3日利用しています。



佐藤 亘さん

食事を毎日楽しんで通園しています。木の香園の給食を楽しんでいます。これからますます通園してまいります。



津村 真也さん

パン作業やフレット作業を頑張っています。広いホールを走りまわります。



古賀 大葵さん

木の香園の送迎車で毎日キャラバンの送迎車で木の香園に行くのが楽しみです。リハビリも頑張っています。

◆就労移行班

木の香園生活支援センター就労移行班では現在、大川市福祉会の各事業所の清掃作業全般および得意先からの下請け業務、マッサージ、一般企業への施設外支援や就労支援サポートなどを行っています。



＜就職教室＞

就職するにあたり社会一般マナーを身につける事が大事になってくるので年に数回、講習を行っています。



＜施設外就労先見学会＞

見学会では大川市周辺の企業を訪問しました。皆緊張した面持ちで説明に聞き入っていました。



＜施設外支援 → ご就職＞

平成24年度は2名の利用者が施設外就労支援を通して、就職されました。木の香園で学んだ事を糧に、現在も元気に働いています！

＜木の香カフェ＞

年に数回、カフェをやっています。利用者の皆さんも毎回楽しみにしています。



＜陶芸＞

陶芸では各々好きな形の作品を作りました。

◆生活介護班・自立訓練班

木の香園生活支援センター生活介護班では毎月ごとにプログラムを設定して、創作活動やレクリエーション活動、週5日の入浴サービス、リハビリテーションなどを行い、利用者の皆さんに楽しく日中を過ごしていただいています。また、地域生活を目指す方には昨年10月より自立訓練を提供しています。



＜生け花教室＞

宗光文千代先生の指導で生け花を生けました。



＜簡易作業＞

必要に応じてチラシ折りなどの作業も行っています。



＜自立訓練＞

自立訓練は理学療法士・看護師の指導で実施しています。利用者のニーズに応じて園外訓練も行います。

◆保護者の声

一年が過ぎて・・・

保護者 菊松洋子

去年の3月より息子が木の香園生活支援センターを利用させて頂いております。

初めは、特別支援学校から木の香園へと1週間で移行したので、環境・職員の顔ぶれの変化で、身体の緊張も強く心配していました。少しずつですが木の香園にも慣れてきて、連絡帳にも笑顔が多く見られてご機嫌でした」と書かれてあるのを見て安心しました。

この一年は沢山の行事にも参加し、様々な体験もさせて頂きました。ドライブ・調理実習・買い物実習・バスデイルランチ・野球観戦など・特に今年、野球観戦で大好きなソフトバンクが勝ち、勝利花火を見ることができ、帰りの車の中から家につくまで終始笑顔だったのが一番の思い出です。

一年以上が経ち、今では息子も送迎車で職員さんがお迎えに来て頂くことを毎日楽しみにしております。子供が笑顔で過ごせる場所、そして親が安心して託せる場所が木の香園だと思います。

どうぞこれからも宜しくお願い致します。



＜結婚式・ブライダルファッションショー＞

3月16日、下林事業所利用者の宮原夫妻の挙式・披露宴とブライダルファッションショーを下林事業所と道海島事業所合同で行いました。

式は皆が見守る中粛々と執り行われ、会食では所狭しとならんだ料理を頂きました。その後は女性利用者のドレスアップによるファッションショーを行いました。初めての試みでしたが皆さん楽しんでいました。



＜藤の花見学＞

4月下旬にいくつかのグループに分かれて柳川市の中山大藤まつりを見に行きました。



＜ボウリング＞

5月18日に佐賀市東与賀町のユーズボウルへボウリングをしに行きました。各々のプレーで楽しみ、とても盛り上がりました。



＜ちぎり絵教室＞

4月29日にちぎり絵教室を行いました。みんなで協力し作成し、淡いとてもキレイな桜の絵が出来上がりました。

＜レクリエーション＞

6月8日にボランティアの方と一緒にレクリエーションを楽しみました。



＜調理実習＞

今年度は調理実習の回数も増えて皆楽しみにしています。6月にはミニロールサンドを作りました。

＜野球観戦＞

7月7・13・14日にグループ分けをしてヤフオクドームへホークス観戦に行きました。「鷹の祭典」期間中とあって、どの試合も白熱した試合展開となり皆満足していました。



◆道海島事業所

〓木の香園就労支援センター〓



施設長 井手道代

ご挨拶

木の香園就労支援センターは、就労継続B型事業所として平成23年4月新体系移行いたしました。当初の定員は30名で事業を運営していましたが、今年度平成25年4月より40名に定員を変更させていただきました。

利用者各々に応じた適切な生産活動・生活支援を行うこと、一般就労などを目指す方の職業に必要な知識と技術の習得を目指すことを目的に施設運営を行っています。

現在実施しているリサイクル作業を始め下請け作業を継続しながらも少しずつ作業種目を増やし、施設外支援、施設外就労を行いつつ、工賃向上計画に沿って利用者様の工賃向上ができるように開拓していきたいと職員一同取り組んでいます。

また、地域の方ともこれまで以上に親交を深め、地域に根付いた施設を目指していきたいと思えます。

当法人は、昨年20周年を迎え、今年には新たな1年目のスタートを切っております。法人の基本理念を元に、これからも利用者の皆様が充実し、安全で安心した生活が過ごせるように支援をさせていただきたいと考えております。

今後ともご支援、ご指導をどうぞ宜しくお願い致します。

◆新人さんいらっしゃい

木の香園就労支援センターには平成25年度より新たに3名の利用者が仲間入りしました。よろしくお願ひします。



江頭 正さん

【木の香園の印象や感想は？】

話しやすい職員さんがいます。

【趣味や好きなものは？】

週1でプールに行っています。



木原 美幸さん

【趣味や好きなものは？】

趣味は野球やゲームでスーパーマリオをしています。好きな食べ物はパンです。

【楽しみにしていることや、これから挑戦しようとしていることはありますか？】

アスパラ紙折りやチラシ折りが好きなので頑張りたいです。旅行にも行ってみたい。



田中 浩二郎さん

【木の香園の印象や感想は？】

職員の方や利用者の方がとても親切で楽しく仕事をしています。お昼のご飯がおいしくて楽しみです。

【趣味や好きなものは？】

車の本を見ることが大好きです。

【楽しみにしていることや、これから挑戦しようとしていることはありますか？】

長い距離のサイクリングをしたいです。

◆新人職員紹介



坂田美奈 皆さん初めまして。今年4月より道海島事業所にて職業指導員として働いております坂田美奈と申します。コミュニケーションを大事に、利用者の方とともに頑張っていけますのでどうぞよろしくお願い致します。



平田国夫 この度は木の香園にお世話になっております平田です。今後は利用者様と共に日々、努力していきながら、楽しくしていきたいと思っております。どうぞよろしくお願い致します。

◆就職者紹介（江崎信一さん）

平成24年の5月から平成25年4月まで、施設外支援として、佐賀県神埼市の(有)アルファ一工芸で実習されておりました。実習の内容は木製の棺を組み立てる作業です。約一年の実習期間を経て、就職に至りました。

Q. お仕事はどうですか？

楽しいです！でも、難しいです。

Q. どういったところが難しいですか？

実習の頃に比べて、求められる技術の質が高くなっているので大変です。

Q. 就職を目指す木の香園利用者に何かアドバイスはありますか？

頑張ってください(笑)

Q. 他にありませんか？(笑)

実習等、たくさん外に出た方がいいですよ！真面目に頑張ってください！

江崎さん、貴重なお話ありがとうございました。木の香園で江崎さんの顔が見れなくなって寂しいですが、新しい場所での活躍を職員、利用者一同、応援しています！



◆
作業紹介



【その他の作業】

平成5年の開設当初から続けているアルミ缶回収・プレス作業、家電や各種機械の粉碎物を分別するシュレット作業、ゴロピタシート、アスパラ紙折り作業などを行っています。

【ヘアゴム製作】

新製品くるみボタンを使ったおしゃれなヘアゴム製作を行っています。



【花見&バーベキュー】

4月

あいにくの雨でしたが室内から桜を見ながら、おなかいっぱいバーベキューを楽しみました♪



【サッカー観戦】

4月

サガン鳥栖 対 柏レイソルの試合を見に行きました。雨の中、一生懸命応援しました。



【豆腐作り&大藤見学】 4月

豆腐を手作りしました♪
午前と午後に分かれて今年も中山大藤まつりを見に行きました。

◆
木の香園就労支援センター
活動報告



【福祉見学どんぐり村】

5月

木の香園と同じ就労継続支援 B 型を実施されている、佐賀県三瀬のどんぐり村へ見学に行きました。職員の方に説明をして頂き、パン工房の様子や実際に販売しているところを見学しました。また、手作り生キャラメル体験にも参加しました。完成品は梱包してお土産にしました。

【ゆり見学】 6月

12日～14日にかけて柳川市へ百合の花を見に行きました。

【ちまきの会】 6月

みんなで協力して美味しい笹団子を作りました。おやつの時間にいただきました。



【6月19日】
植えたての頃の様子。まだまだカーテンにはほど遠い？



【6月25日】
あまり変わらない様子・・・。

道海島事業所では建物の温度を下げる
目的として約二ヶ月間ゴーヤを育て、緑
のカーテンを完成させました☆

☆緑のカーテン☆



【宿泊訓練】 6月
1日目はふれあいの家で軽スポーツやス
イカ割りをして過ごし、2日目は大牟田市の
動物園に行きました。昼食はジョイフル
ランチでした♪

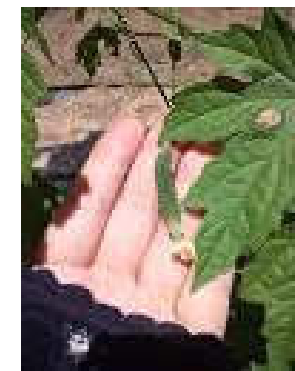


【9月19日】
収穫したゴーヤを使って調理実習を
行いました。
ゴーヤのおかか和えも美味しくでき
ました (*^◇^*)

【7月2日】
葉っぱが増えてきた！
カーテン準備に支柱を
立てました^^



【7月10日】
徐々につるがのび
てきた様子。



【7月16日】
小さなゴーヤがなっ
てる！！かわいい☆



【8月30日】
緑のカーテンの完成です！
ゴーヤもたくさん収穫でき
ました♪



◆北古賀事業所

木の香らんど
木の香園相談支援センター
木の香園でいさびす

●就労継続支援B型・地域活動支援センター 木の香らんど

木の香らんどでは、利用者の皆様が働くことを目的として、いろいろな生産活動に従事して、少しでも多くの工賃を頂けるように、毎日熱心に取り組みれています。職員としては、生産活動の機会を確保することに努めておりますが、中々厳しい状況に変わりはありません。そうした中でも農産物の生産においては、じゃがいもやたまねぎなど自分達で生産し販売しています。私たちが食べている給食の食材にも使われています。

◆作業紹介

シレット

農作業農地

製品販売



どんぶり村 実習



収穫した農作物



◆木の香らんど販売製品♪

タージカレー シヨロパン

大川 醤油

健康靴下



◆木の香らんど

活動報告



<花見>

今年は風浪宮へ行きました。



<中山大藤まつり>

見事にきれいな藤でした。



<バスハイク>

カドリードミニオンにはいろんな種類のクマがいて楽しかったです。



<スポーツ大会>

運動不足解消を目指してグランドゴルフを行いました。

木の香らんど 平成25年度4月から6月までの活動は4月 花見 中山大藤まつり 見学 6月 バスハイク(熊本・阿蘇カドリードミニオン) スポーツ大会(グランドゴルフ)を実施しました。

◆新人さんいらっしゃい



古賀千早さん
木の香らんどは楽しいです。



川上謙治さん
木の香らんどで頑張ります。

●指定一般・特定・委託相談支援事業 木の香園相談支援センター

木の香園相談支援センターでは、生活上の困り事や障害福祉サービスの利用の調整、手続き支援など様々なご相談をお受けいたします。

最近では、昨年10月に『障害者虐待防止法』が施行されたことにより、障害のある方の権利を守るという視点が重要視されてきており、成年後見制度の手続き支援も行っています。お困り事があったらいつでもご相談ください。豆田と須崎が担当します！



業務の業務の業務のうち、そのうちの一年に数回、大川市・柳川市・大木町の相談支援専門員が集まって研修会を行っています。

● 児童発達支援・放課後等デイサービス
木の香園でいさーびす

木の香園でいさーびすでは、長期休暇に入りたくさんの児童の方にご利用いただいております。夏休みだけの利用の方もおられる為、約一年ぶりに顔を合わせてみると、ずいぶんと身長が伸びておられたり、成長の後が見受けられます。私達の事業所では、学校以外の社会参加の場として、たくさんの社会見学や行事活動を計画して、健全な成長を見守っています。今後ともどうぞよろしくお願ひ致します。

◆ 新人さんいらっしやい



柿添 瞳さん



森田結稀さん

◆ 療育風景

その他4名の利用者さんがいます。

安田陸人さん

野口竜聖さん

辻 菜月さん

城戸大輔さん



木の香園でいさーびすでは子どもたちの様々な能力に応じた療育を心がけています。

◆ 木の香園でいさーびす活動報告



(粘土さいく)
何を作ろうかなあ



(お菓子作り)
皆パティシエになっていろいろなお菓子を作ったよ。



(かまぼこ作り)
かまぼこ作ったよ。上手く出来たかな？



(柿添さん&手柴くん)
運転手は私です。



(かけっこ)
皆で競争だ～。



(滑り台)
ぼくが一番～。



(イチゴ狩り)
美味しそうなイチゴをたくさん狩ったよ。



(外での食事)
外で食べると美味しいね。



(プール)
温水で気持ちいいよ。

◆ 保護者の声

木の香園と出会って

保護者 柿添知美

私の都合で子供が木の香園にお世話になることになりましたが、お世話になることで、今小学4年生の娘が変わりました。ほとんど話すことのできなかつた娘が「牛乳飲みたい」と言って、牛乳を冷蔵庫から出してコップを出して牛乳を入れようとしたら、「足が痛い」や「おしっこ行ってくる」など気持ちを伝えるようになりました。私の名前は柿添瞳です。宜しくおねがいします。」も言えるようになり、なかなか自分の名前をフルネームで言うことができなかつたのに木の香園に行き始めて4ヶ月、急に出来る事が増えました。

これも木の香園の職員の方々の手厚い御指導のおかげだと思います。私一人では感情が入り、こんなに穏やかに生活することができなかつたと思います。私のためにも娘のためにも木の香園の職員の方々と出会えて本当に良かったと心より感謝しています。

まだまだ基本的な生活習慣を身につける必要がある娘ですが、以前より素直になり着替えも早くなり、遊びも楽しむことができますようになった娘のように思います。まだまだ手のかかる娘ですが、これからもよろしくお願ひ致します。

◆ 新人職員紹介

北古賀事業所では平成25年4月より2名の職員が仲間入りをしました。よろしくお願ひします。



永尾 操季

初めまして。保育士として自分の出来る全てをもって子どもたちが笑顔で安心して過ごせるよう努力します。また、愛と勇気のパワーを与えられるよう、笑顔・努力をモットーに頑張りますのでよろしくお願ひ致します。



後藤 勇

びっくり、どきどきの始まりでした。最初に利用者さん達とどのように接していくのが解りませんでした。今は少し慣れてきたつもりですが、まだまだ解らない事ばかりであります。今後、職員・利用者さんとの連携を深めながら私なりに頑張っていきますのでよろしくお願ひ致します。



な料理を教えてなどの話をもらっています。料理の話を聞いてもらっています。



ではい でんち飯お 変した ごとす 大楽 分たて ずい 自っす 家す い 作とし で

◆ 木の香ほーむ活動報告

休日や余暇の時間が出来た時は外出などをして心身ともにリフレッシュしています。



佐賀県北部へ
唐津城の桜を見ました。



ボウリング
をま ライク 狙っていき ました。



熊本日帰り旅行
玉名方面へ行きました。

● 利用者の声

下林事業所 **川野 勝己**

私が木の香園を利用し始めたのが1995年4月からで、早いもので19年が経ちました。

大川市に住んでいた当時は、大川の障害者福祉環境は他所と比べると遅れてるなと感じていました。しかし現在は、当時と比べものにならない程、生活介護、就労移行、就労継続支援B型、相談支援、地域活動支援、デイサービス、グループホームなど様々な施設整備が進んで目を見張るほどです。

私の主な活動は、パソコン業務 木の香園のホームページ管理・広報誌の作成・簡単な名刺作成等）作業を行っています。パソコン環境が良いのでとても気に入っています。

また、最近の目標として移動支援を使った外出を考えています。09年に頸椎治療をしてから木の香園以外で遠出をしてないので福岡市内や唐津に行きたいですね。

最後になりますが、これからさらに大川市周辺だけではなく、障害者ニーズはますます増えていくと思うので、大川市福祉社会理事會役員、職員、行政、関係機関の皆さんにはより良い施設環境作りを目指して頑張って頂きたいと思っています。



◆ 小保事業所

木の香ほーむ

● 共同生活援助 木の香ほーむ

木の香ほーむは木の香園の各事業所へ通所していただける方や一般企業へ通勤する方のためのグループホームです。平成25年現在、4名の利用者 2部屋 男性2名、女性2名）が入居して共同生活を送っています。

平成24年度貸借対照表

平成25年3月31日現在

社会福祉法人 大川市福祉会
法人合計

資産の部		負債の部	
科目	当年度末	科目	当年度末
01 流動資産	128,840,593	11 流動負債	15,892,176
01 現金預金	85,872,764	04 未払金	13,737,598
08 未収金	39,124,817	05 預り金	2,154,578
10 立替金	3,843,012	12 固定負債	27,800,000
02 固定資産	341,776,442	負債の部合計	43,692,176
01 基本財産	256,211,694	純資産の部	
02 その他の固定資産	85,564,748	14 基本金	10,738,025
		15 国庫補助金等特別積立金	153,959,007
		16 その他の積立金	71,000,000
		17 次期繰越活動収支差額	191,227,827
		純資産の部合計	426,924,859
資産の部合計	470,617,035	負債及び純資産の部合計	470,617,035

資金収支計算書

(自)平成24年4月1日 (至)平成25年3月31日

勘定科目		決算	
就労支援事業	収入	就労支援事業収入	11,698,304
		就労支援事業収入計(1)	11,698,304
	支出	就労支援事業支出	11,025,869
		就労支援事業支出計(2)	11,025,869
	就労支援事業活動資金収支差額(3)=(1)-(2)	672,435	
福祉事業活動による収支	収入	自立支援費等収入	178,213,582
		利用料収入	8,245,711
		受託収入	0
		補助事業等収入	13,559,097
		経常経費補助金収入	4,707,860
		雑収入	2,958,794
		借入金利息補助金収入	40,068
		受取利息配当金収入	39,035
	経理区分間繰入金収入(福祉)	24,234,364	
	福祉事業収入計(4)	231,998,511	
	支出	人件費支出	105,240,916
		事務費支出	31,432,411
		事業費支出	16,960,893
		借入金利息支出	494,530
経理区分間繰入金支出(福祉)		24,234,364	
福祉事業支出計(5)		178,363,114	
	福祉事業活動資金収支差額(6)=(4)-(5)	53,635,397	
施設整備	収入	施設整備等収入計(7)	0
	支出	固定資産取得支出	0
		施設整備等支出計(8)	0
	施設整備等資金収支差額(9)=(7)-(8)	0	
財務活動等	収入	借入金元金償還補助金収入	2,000,000
		積立預金取崩収入	16,000,000
		財務収入計(10)	18,000,000
	支出	借入金元金償還金支出	2,000,000
		積立預金積立支出	24,000,000
		財務支出計(11)	26,000,000
	財務活動資金収支差額(12)=(10)-(11)	△ 8,000,000	
	予備費(13)	0	
	当期資金収支差額合計(14)=3+6+9+12-13	46,307,832	
	前期末支払資金残高(15)	66,640,585	
	当期末支払資金残高(14)+(15)	112,948,417	

◆アルミ缶回収のご協力を

社会福祉法人大川市福祉会 道海島事業所
木の香園就労支援センターでは、開設当初より、授産事業の一つとして、リサイクル事業（アルミ缶回収・空き瓶回収）を行っております。アルミ缶回収、プレス作業を行って今年度で21年になりました。その収益は利用者の作業工賃として全額還元していただきます。

現在も、数多くの市民の皆様よりご協力頂いてアルミ回収を行っております。毎月1トンのアルミ回収を行っておりますが、木の香園の今後の目標としましては、月2トンの回収を目指して頑張っております。今後、より一層の皆様のご協力をお願いします。

◆下請け作業を探しています

現在、大川市福祉会ではいくつかの下請け作業に取り組んでいます。定員増加にともない新規作業を取り入れたいと考えています。特に施設内で出来るような軽作業を探しています。また、3人以上のユニットでおこなう施設外就労 外部へ出向いて作業を行う（についても実施していきたいと考えています。作業に関する情報がございましたら、至急ご連絡ください。

連絡先 道海島事業所 木の香園就労支援センター

担当 古賀竜太
電話 ①〇九四四 一八七 七一九七
担当 北古賀事業所 木の香らんど
電話 ②〇九四四 一三二 九四九〇

◆木の香園夏祭り報告

夏祭り実行委員長 上釜 光輝

8月24日(土)に予定していた木の香園夏祭りは、9月21日(土)に延期となりましたが無事開催することが出来たのでご報告いたします。

木の香園生活支援センターで実施する夏祭りは今年で3回目を迎えます。私たちは「夏祭り実行委員会」を設置して、地域住民が参加できる行事づくりを目指して企画運営を行いました。

当日は、様々なお店を行い、大川市福祉会の利用者、保護者、職員、地域住民、市内の障害福祉サービス事業所の利用者、職員、ボランティアなど実に250名を超える人出でにぎわいました。ステージでは、吹奏楽部のオープニングに始まり、利用者職員の出し物（ダンスや歌）、カラオケ、フラダンス、盆踊り、エイサー（踊り）、抽選会など4時間のステージがあつという間に過ぎてしまふほど充実していました。

今回初めての取り組みとなった地域住民の参加については、踊りと歌の参加をしていただき、大変満足いただいたとのこと。地元の実行委員が地域を個別に巡回し、パンフレットを配布して、抽選会の企画を準備したことが成功要因だったと思います。

最後に、祭りの成功にはボランティアさんの活躍なしにはあり得ませんでした。毎年、大川市消防本部、西九州大学、国際医療福祉大学、柳川高校、大川樟風高校からたくさんの方々が応援に駆け付けてくださいました。この場を借りて感謝申し上げます。また、抽選会には12の企業・団体から協賛品をいただき、たくさんの方の景品を参加いただいた方々へ配る事ができました。重ねてお礼を申し上げます。これからも大川市福祉会が地域の皆様方に愛される施設になるように、一生懸命取り組んでまいりますので、ご理解御協力の程よろしくお願い致します。

◆木の香園夏祭りスナップ



オープニングは大川樟風高校吹奏楽部の演奏でした



フラダンスはゆったりと見せました



駐在所の横には林業スペースが盛大に出た



木の香園のアイドルユニットMA MISAKIが会場を盛り立てました



皆の頃に最高潮を迎えました



元々でも披露された各事業所でも披露しました



この焼き鳥はおいしいなあ～



利用者も職員も楽しめました



職員の強い音波によるエイサーの夜祭り