

社会福祉法人大川市福祉会

◇生活介護・就労移行・日中一時支援 木の香園生活支援センター

<法人本部・下林事業所> 〒831-0002 福岡県大川市大字下林433-1

電話 0944-86-7577 FAX 0944-86-8060

E-mail kinoka-seikatu@key.ocn.ne.jp URL http://kinokaen.web.fc2.com

◇就労継続支援B型 木の香園就労支援センター

<道海島事業所> 〒831-0007 福岡県大川市大字道海島866-1

電話 0944-87-7197 FAX 0944-87-7201

E-mail kinokaen@soleil.ocn.ne.jp

◇児童発達支援・放課後等デイサービス 木の香園でいさーびす

◇指定一般・特定・委託相談支援 木の香園相談支援センター

◇地域活動支援センター・就労継続支援B型 木の香らんど

<北古賀事業所> 〒831-0032 福岡県大川市大字北古賀245-3

電話 0944-32-9490 FAX 0944-32-9598

E-mail kinoka-land@key.ocn.ne.jp

◇共同生活援助(グループホーム) 木の香ほーむ

<小保事業所> 〒831-0041 福岡県大川市大字小保470-1

電話・FAX 0944-32-9921



2011年 クリスマス忘年会にて

事業所運営は順調です！

社会福祉法人大川市福祉会では、平成20年度に「5カ年計画」を作成し、それまでの知的障害者通所授産施設「木の香園」(現 木の香園就労支援センター)を軸に「木の香園でいさーびす」「木の香園相談支援センター」「木の香らんど」「木の香ほーむ」「木の香園生活支援センター」と随時開設しました。平成24年度現在では生活介護事業、就労継続・就労移行支援事業、相談支援事業、児童発達支援・放課後等デイサービス事業、共同生活援助事業と大川市周辺の障害者に対して充実した福祉サービスを提供しています。

大川市福祉会では今後ともより一層、障害のある方々のさまざまなニーズに応じていけるよう努力していきたいと考えています。

社会福祉法人大川市福祉会

本部長挨拶



社会福祉法人大川市福祉会
下林事業所

本部長 古賀文博

みなさんこんにちは。今年の四月から木の香園の本部長に就任いたしました古賀文博です。木の香園では、常時介護が必要な障害者の方や常時介護は必要ではないが支援が必要な障害者を持った方が地域で自立した生活が出来るよう各種支援事業に取り組んでいます。このため、皆様方に現在木の香園が取り組んでいる事業をご紹介することによりご挨拶とさせていただきます。まず初めに、生活介護事業では、昼間に入浴・排泄・食事の介護や創作活動、生産活動の機会を提供しています。就労移行支援事業では、個別利用計画を作成するとともに、職場実習先の確保や就労した後も定着するまでの間、定期的に連絡・相談を行っています。

就労継続支援事業では通常の事業所に雇用されるのが困難な方に、就労に必要な機会の提供や、知識、能力の向上を図るための支援を行っています。

療育を必要とする就学前の児童に対しては、日常生活における基本的な動作を指導できるデイサービス事業や放課後対策の為の地域生活支援事業に取り組んでいます。

また、グループホーム事業では、夜間共同生活を営む障害者の方の家事や日常生活での相談

などの支援を行っています。

最後に、障害者の方が自立した日常生活又は社会生活が営めるよう相談支援事業を行っています。これからも木の香園では地域の皆様方のご理解とご支援を得て障害者の方がより人間らしく生活できるように職員一同頑張っておりますのでこれまで以上のご支援をお願い致します。

◆ 新人職員紹介

社会福祉法人大川市福祉会では平成二十四年度より二名の職員が就任しました。

北古賀事業所



真島 富士雄

利用者の方が一日も早く就職できるようサポートしていきたいと思えます。



須崎 未来

初めまして。5月から働いております須崎未来と申します。まだまだわからないことだらけですが、毎日笑顔で頑張りますのでよろしくお願いたします。

生活支援センターでの1年を振り返り

生活支援センター看護師 松本あつ子

東日本大震災で日本国中が悲惨状態の中、我が生活支援センターは開園しました。私自身も開園と同時に、看護師として採用となりました。病院での看護師としての経験は長いのですが、障害者の人達と接する機会が少なく不安でした。

初めは障害者に対する知識不足もあり、白衣を着ることでさえ、怖がられるのではとの想いで躊躇した事もありました。しかし利用者さんは、私の心配をよそに、すぐになついてくれて、この人は嫌な事をする人ではない、健康状態を見てくれる人だと解ってくれるのには、そう時間はかかりませんでした。具合が悪いと表現出来ない人や、具合が悪いと表現されていても、こちらが理解出来ない状況の人には、バイタル測定と、日頃の利用者さんの行動を観察する事で、発見出来る事も多くなりました。バイタル測定時は初めは逃げ出される人もありましたが、今では「熱して〜」とせがまれる状況です。

この1年間は風邪症状やてんかん発作など時々休まれる人もありましたが、センター職員の協力もあり、大きな事故などには繋がっていない状況であります。今では、松本さん、先生と呼ばれて、小さな傷はもちろん、心の悩みまで打ち明けてくれるようになりました。たまに松本さんはどんな人と尋ねると、ずいといいて欲しい人と嬉しいことを言ってくれる人がいます。そういう人がいる限り、今日も頑張ります。

そして利用者さんの、今日も楽しかったとの声を聞き、バスを見送る一時に、安堵を覚える日々を過ごしています。これからも健康状態を観察し、異常の早期発見と、利用者さんやご家族の皆様が安心して安全を与える環境づくりを目指したいと思います。

◆ 下林事業所

木の香園生活支援センター



社会福祉法人大川市福祉会
下林事業所

施設長 井手道代

みなさん、こんにちは。平成二十四年四月より社会福祉法人大川市福祉会 下林事業所 木の香園生活支援センター および道海島事業所 木の香園就労支援センターの施設長に就任しました井手道代です。

私たち大川市福祉会は知的障害者通所授産施設の運営主体として平成五年に発足し、平成二十四年度現在では障害者の生活支援、就労支援、デイサービスなど左記の事業に取り組んでいます。

これからの運営方針といたしましては利用者様の基本的な人権を尊重し、大川市福祉会それぞれの事業所を利用される方たちと、その家族の安心と信頼をゆるぎないものにする事。また一人の「欠」として、その人らしい家庭や地域の中で送ることができるよう、家族や地域、そして職員と共に明るく温かな支援が届けられることを目指して支援をしてまいります。また、地域社会との関わりや保護者及び関係機関、団体などとの連携を図りながら、利用者様の社会的、経済的な自立促進を目指し支援をしてまいります。

◆ 新人さんいらっしゃい

木の香園生活支援センターには平成二十三年度から平成二十四年度にかけて新たに生活介護六名、就労移行班七名の利用者が仲間入りしました。よろしくお願ひします。



藤本悠里さん

マウスが大きいのでキーボードはあまり使いません。



菊松洋希さん

笑顔が絶えず、元気です。



大淵光則さん

今はパソコン作業を頑張っている所です。



山邊直樹さん

週3日木の香園を利用しています。



龍 伸郎さん

今年4月に木の香園に来ました。よろしくお願ひします。



井上直子さん

毎日頑張って登園しています。



岡直樹さん

利用者の皆さんにあんまマッサージの提供をしています。



江口徹さん

挨拶が上手です。



福湯沙耶香さん

配膳・洗濯をがんばっています。



田中文晴さん

まだ覚えていない作業等があるので、早く覚えたいです。



江頭舞さん

毎日、アスパラ紙折りをがんばっています。



宮原美穂さん

遅刻をしないようにがんばって来たいです。就職したいです。



井上義幸さん

毎日マイペースで作業をしています。

◆ 就労移行班

木の香園生活支援センター就労移行班では大川市福祉会の各事業所の清掃作業全般およびシュレット作業や仕切組立などの授産作業、メール便配達、一般企業への就労支援、マッサージなどを行っています。



＜アスパラ紙折り＞

収穫されたアスパラを包んで水分を取る紙を農協さんの方から下請け作業として、4センチ幅に折る作業をしています。生活介護と就労移行の利用者で分けに行い、生活介護の利用者は手先の訓練として行っています。



＜シュレット作業＞

家電や各種機械の粉砕物をアルミ・銅・スチール・ステンレス・真鍮他全7種類ほどに分別する作業を行っています。

＜マッサージ＞

週2、3回、利用者に対してマッサージのサービスを行っています。



＜配膳介助＞

昼食の準備でセットが必要な利用者のお膳の配膳を1ヶ月交代で行っています。

◆ 施設外支援・就職報告



＜添島行恵さん＞

平成23年12月から高木病院の清掃員をトライアル雇用（3ヶ月）として働き、それが終了すると契約社員となり就職しました。

＜大淵昭光さん＞

平成24年5月からトライアル雇用（3ヶ月）リンガーハット開発株式会社で現場実習を行っています。



＜宮原智樹さん＞

平成23年9月下旬から福岡日産自動車で施設外支援として実習を行っており、今年6月からはアルバイト雇用となりました。



就労移行班では利用者をはローワークに登録させて、本人達に合った仕事を探しています。その為に言葉使いや面接の受け方・履歴書の書き方等を随時練習を行い、身だしなみの指導も行っています。



＜活動内容＞

授産製作として、どんぐり作りやクリスマスの飾りを作っているところです。また、字を書く練習として書写を行ったり、体を動かす機会が少ないためDVDを見ながらエクササイズを行っています。

◆ 生活介護班

木の香園生活支援センター生活介護班では毎月ごとにプログラムを設定して、創作活動やレクリエーション活動、ドライブなどを行い、利用者の方々に楽しく日中を過ごしてもらっています。またリハビリテーションや機能訓練にも取り組んでいます。その他には週五日、入浴サ

<リハビリテーション>

平成24年度より利用者も増えてより質の高いリハビリが出来るように心がけています。



<棒体操>

昼食前に牛若丸の歌に合わせて、棒を使って身体を動かす運動を行っているところです。その他にも舌を使った「えんげ体操」と発声を行います。



<看護>

生活介護班の利用者に対しては毎日看護師と指導員が交代で血圧・体温を測り、健康管理を行っています。また、糖尿病の方に対しては、毎週1回曜日を設定して血糖値を測り食事コントロールを行います。



<味の素工場見学>

3月11日に味の素工場と佐賀空港へ行ってきました。



<地域交流>

5月26日に下林地区の皆さんと一緒に柏餅作りを行いました。



<ゆり見学>

6月11日に柳川市へ百合の花を見に行きました。



<おふろうさんまつり>

2月11日に大川の冬の風物詩であるおふろうさんまつりへ行きました。



<レクリエーション>

3月17日に西九州大学の皆さんとレクリエーションを楽しみました。



<藤の花見学>

4月下旬から5月上旬にかけて中山大藤まつりを見に行きました。

<クリスマス忘年会>

12月22日に法人全体で行いました。各事業所ごとの演しものなどにぎわいました。



<初詣・カラオケ>

就労移行班では1月4日に佐嘉神社への初詣とカラオケに行きました。



<餅つき>

1月14日に土曜開園日にして餅つきを行いました。

◆
これまでの行事



◆木の香園就労支援センター集合写真 平成24年7月

●就労継続支援B型 木の香園就労支援センター

就労継続支援B型 木の香園就労支援センターは平成二十三年四月より新体系に移行し、生産活動の幅を拡大し、利用者様のニーズに応えられるように施設内施設外支援を取り入れながら就労訓練に励んでいます。

また、四季の行事を取り入れながら家族参加の行事 餅つき、運動会等）を実施しています。特に利用者様の希望が多い買い物、調理実習など特に応じた活動などを留意し、本人に必要なと思われる日中活動にも積極的に取り組んでいます。

◆新人さんいらっしゃい

木の香園就労支援センターには平成二十四年度より新たに四名の利用者が仲間入りしました。よろしくお願ひします。



庄司亮太さん

【木の香園の印象は？】

皆さんに可愛がってもらい毎日が楽しいです。

【目標は？】

働くステキなお兄さんになれるよう頑張ります。よろしくお願ひします。



江崎信一さん

【木の香園の印象は？】

とてもいい職員さんたちばかりで過ごしやすくなんでも相談できます。

【趣味は？】

ドライブ

【これから挑戦したいこと】

①就職（正社員）②億万長者



島崎泰光さん

【木の香園の印象は？】

アルミ缶の回収が好きです。芽取りキャップの作業もしています。

【楽しみなことは？】

旅行に行きたいです。

岡佳代子さん

【木の香園の印象は？】 作業ではござ巻が得意で頑張っています。

【楽しみなことは？】

買い物が好きなので、買い物実習を楽しみにしています。

◆ 作業紹介
下請け班

【アルファエ芸】

現在、2名の実習を受け入れてもらい、朝8時から夕方5時まで木棺の組み立て作業をおこなっています。社員の方から指導を受け、毎日作業に励んでいます。



【広松木材】

木箱のカビやヤニを消す作業。薬液に漬け、2～3日乾し、段ボールに梱包します。



【日産窓磨き】

三人一組でおこないます。水洗い、洗剤洗い、水切りで仕上げます。

【城島農作業】

今年5月より、久留米市城島町で農作業をおこなっています。にんにくの収穫作業、いちじく畑の肥料まきを行いました。お世話になっている農家の田中さん、またご家族の皆さんにはとても親切にして頂き、充実した作業ができています。今後ともお役に立てる様、頑張っていきます！※直射日光のもと作業をおこなうので休憩用に簡易テントを購入しました。



【イケヒコ・コーポレーション】

(ウレタンシート)
2畳・3畳のシートを折りたたみ、紙ラベルと袋に詰めます。
(こたつカバー)
こたつカバーを折りたたんでハンガーに掛ける。値札のタグをつけます。



【田中加工所】

(寝ごごミシン)
ごごの縁を工業用ミシンで縫います。早くて難しい作業です。
(座布団口折り)

◆
これまでの行事



【買い物実習】

買い物よりも・・・食事のほうがメイン？



【お花見】 4月

佐賀市の蓮池公園まで約4キロの道のり、みんなで歩いて行きました。桜を見ながら美味しいお弁当を頂きました。



【大宰府天満宮参拝、いしむら萬盛堂工場見学】 4月

工場見学ではいしむら自慢のマシュマロを試食で頂き、お土産もたくさん買いました。



【調理実習】 2月

バレンタインデーでガトーショコラを作りました。



【庄分酢工場見学、時季のくら食事会】 3月

下請け作業でもお世話になっている庄分酢さんの朝倉工場（蔵）の見学に行きました。そのあと、酢を使った料理が食べられるレストラン「時季のくら」で食事会をしました。



【初詣&餅つき】 1月

道海島にある巖島神社に参拝に。年末には神社の大掃除をしています。餅つきは皆で協力して美味しく頂きました。



【成人を祝う会】 1月

今年、成人を迎えたのは中野和成さん。いい写真が撮れました♪



【節分まめまき】 2月

季節の行事を欠かさない木の香園。一年の無病息災を祈ります。



【おふろうさんまつり】

2月

大川の冬の風物詩です。参拝したり露店めぐりをしました。



【バルーンフェスタ見学】

11月

たくさんの人、そしてたくさんのお店が印象的でした。また来年も行きたいですね。



【木の香園大運動会】 11月

新体系に移行して初めての運動会。あいにくの雨で室内での開催になりましたが大変盛り上がりました。応援に来られた保護者からもたくさんの声援がとんでいました。



【調理実習】 12月

今回は朝食メニュー サンドイッチ作りに挑戦！美味しかったです。



【クリスマス会】 12月

道海島事業所からはチーム「ドカザイル」がダンスを披露しました。

◆北古賀事業所

木の香らんど
木の香園相談支援センター
木の香園でいさーびす



社会福祉法人大川市福祉会
北古賀事業所

施設長 上釜 光輝

木の香らんどは、明るく「楽」な
「あそび」です

北古賀事業所をご利用頂いている利用者の皆様、いつもありがとうございます。明るく「楽しく」のびのびと」の目標を掲げて1年間取り組んで参りました。平成二十二年に開設してから2年が経過し、ゼロからスタートした事業所も皆様方のおかげで軌道に乗りつつあります。職員一丸となって取り組んだ成果だと思えます。木の香らんど」は就労支援施設です。工賃向上のために安定した収入確保が課題ですので、今はいろいろなところに種をまいているところですが、私自身あまり悩みのない性格なのですが、こればかりは他人事ではございませぬので、いつか実を結ぶことが出来る日を夢見て仕事に励んでいます。

利用者の方には、体調がよいときもあれば思うようにいかないときもある中で、木の香らんど」木の香園でいさーびす」に通所頂きまして感謝申し上げます。これからも皆様方に必要とされる事業所作りに取り組んでいきたいと思えます。また、日頃から連携させて頂いている関係機

関の皆様方におかれましても大変お世話になっております。これからもどうぞよろしくお願ひします。

●地域活動支援センター 木の香らんど

地域活動支援センターは大川市から委託を受け、障害を持つ方々の日中活動の場を提供しております。平日は、就労に向けた作業・職業訓練を中心として、障害や病気に関する相談を受けたり、医療機関等との連携を行っています。また、平成二十四年度から土日開園（昼中一時支援併設）を実施しており、レクリエーション活動を中心とした余暇活動を行っています。大川市以外の方でもご利用できますので、どうぞお気軽にご利用ください。

●就労継続支援B型 木の香らんど

平成二十三年度から開設した木の香らんど 就労継続支援B型）は、利用者様の「働きたい」を実現する事業所で、精神障害、知的障害、身体障害のある方が生産活動に従事しておられます。また、病気の治療を行いながら一般就労を目指す方もおられ、ハローワークなどと連携して企業等に就職されています。健康状態と向き合いながら就労訓練に励んでいます。ふれあいや親睦を深めるために花見、旅行、今年はハウステンボス、他）、カラオケ大会、誕生会等四季折々の行事、レクリエーション活動にも力を入れて取り組んでいます。市町村の支給決定を受けた方はどなたでもご利用できます。



「ブラインドクリーニング作業」
就労継続支援B型事業所「木の香らんど」では、精神障害者の方を中心とした利用者が社会復帰に向け、就労訓練を実施しています。障害者の雇用情勢は景気の不透明感等から厳しさを増す一方ですが、当事業所は利用者工賃の向上を目指し、ブラインドクリーニング事業部門を立ち上げました。
利用者の皆さんは（有）ウィ・ビーシーエス様のご協力により、製品の洗浄作業や機材の取り扱い方法についてご指導頂きながら、日々作業に取り組んでいます。

◆新規利用者紹介

木の香らんど
木の香園相談支援センター
木の香園でいさーびす



古賀 一男さん



古賀小百合さん

◆新規利用者紹介

木の香らんど
木の香園相談支援センター
木の香園でいさーびす



稲益 静香さん



◆作業紹介



「農作業」

今回は「じゃがいも」「玉ねぎ」を収穫しました。昨年は不作でしたが、今年は豊作で大きく育ったじゃがいもを見て、皆で喜びました。鍬を持っての畝作りから草取りまで本当に大変でした。

収穫できた作物は、まごころ製品として合同庁舎やショッピングセンターで販売するほか、給食業者の(株)絆フーズさんに納入させてもらっています。ありがとうございます。

「グロメット作業」

(株)昭和ゴムさんからの下請作業で、自動車部品のバリ取り作業を行っています。バリを取るだけの簡単な作業ですが、実はバリの取り残しをハサミでカットしなければならず、熟練の技も要求されます。初めは失敗も多くその分無駄になっていたのですが、少しずつ上達して能率が向上してきました。

どんな仕事でも「丁寧」「迅速」「正確」に行うことが将来の就職につながります。利用者さん一人一人が技術の向上を目指して一生懸命頑張っています。



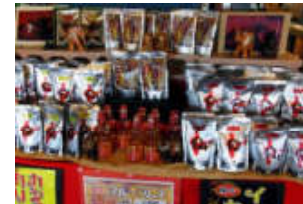
木の香らんどコーヒー



健康靴下



庄分酢ギフト



タージカレー

◆木の香らんどではこんな製品を販売しています♪

●指定 一般・特定・委託相談支援事業

木の香園相談支援センター

相談支援事業では、大川市の委託を受け、地域にお住まいの障害のある方のご相談をお受けしています。障害福祉制度に関する説明、障害福祉サービスの利用に関する相談等お受け致します。生活サポートやコミュニケーション支援事業も併せて実施しています。

また、平成二十四年四月から障害福祉サービスを利用する際に、「サービスマニュアル」の作成が必要となりました。詳しくは福祉事務所並びに当センターの職員が説明いたします。

地域で安定した生活を送ることができるよう、これからもご支援させて頂きたいと思っておりますので、お気軽にご相談ください。

●児童発達支援・放課後等デイサービス

木の香園でいさーびす

平成二十四年四月から障害者自立支援法に基づく「児童デイサービス」から児童福祉法による「児童発達支援」「放課後等デイサービス」にサービスの名称が変更となりました。サービス内容は発達に気になるお子さんに、日常生活における基本的動作を習得し、集団生活への適応を促すとともに、本人の持つ発達の芽を育てていきます。子どもの成長発達に合わせ、適切かつ効果的な指導及び訓練を行います。また、公園へ遊びに行ったり、買い物学習でショッピングセンターへ行き、様々な行事を行っています。さらに4月からは土日開園を実施しておりますので、放課後と併せて保護者の皆様レスパイト、兄弟の行事、冠婚葬祭、休養などの時にもご活用ください。

◆新人さんいらっしゃーい



かじわらなほさん



ひろまつあきらさん



いしばしひろきさん



さかいりくさん



園田修平さん



<大藤見学>
とても綺麗かったです。



<日帰り旅行> ハウステンボスへ行ってきました。



<バーベキュー>
おなか一杯食べました。



<ボウリング>
リラックスして楽しみました。



<レクリエーション>唐津へ呼子のイカを食べに行きました。



北古賀事業所全員でお花見をしました。



しものせき海響館へ行ってきました。



2012春休みでのようすです。



2012年年始のお餅つきです。



足湯へ行きました。とてもあたたかかったです。



しゃぼん玉あそび



クリスマス会。サンタさんからプレゼントをもらいました。

2011夏休み宿題をしています。



◆アルミ缶回収のご協力を

社会福祉法人大川市福祉会 道海島事業所
木の香園就労支援センターでは、一九九三年の開設当初より、授産事業の一つとして、リサイクル事業 アルミ缶回収・空き瓶回収）を行っております。アルミ缶回収、プレス作業を行って二〇一二年で二十年になりました。その収益は利用者の作業工賃として全額還元しています。

現在も、数多くの市民の皆様よりご協力頂いてアルミ回収を行っております。

毎月1トンのアルミ回収を行っておりますが、木の香園の今後の目標としましては、月2トンの回収を目指して頑張っていくたいと思っております。今後、一層の市民の皆様のご協力をお願いします。

平成二十三年度の回収量は

二二、五五九キロ でした。

連絡先 道海島事業所

木の香園就労支援センター

担当 古賀竜太

電話 〇九四四・八七・七二九七

FAX 〇九四四・八七・七二〇二



●木の香園夏祭2012のご案内

今年のテーマ「団結く木の香園」

法人本部が下林事業所に移転して2年目を迎える今年も「木の香園夏祭り」を開催致します。地域の方からは「盛大な祭りができたねえ」との声を頂きましたが、今年も昨年同様のプログラムを準備して、お客様をお迎えします。利用者の皆様もステージでの出し物を練習したり、ポスターを作成したり、少しずつ気持ちを高めております。

出店) カレー・焼きそば・焼きトウモロコシ
焼き鳥、ポップコーン、綿菓子、かき氷 等

●木の香園二十周年記念行事

当法人は、この秋開設二十周年を迎えたのを記念して左記の通り関係者による記念式典を開催いたします。

また二十周年「木の香園の歩み」と題した記念誌の発行を予定しております。

大川市福祉会二十周年記念式典

・日時 平成二十四年十一月十七日 (土)

・場所 木の香園生活支援センター
多目的ホール

●自立訓練(機能訓練)事業

社会福祉法人大川市福祉会下林事業所 木の香園生活支援センターにおいて平成二十四年九月一日より実施致します。

△対象者▽定員六名

①入所施設、病院を退所・退院した方であって、地域生活への移行などを図る上で身体的リハビリテーションや身体機能の維持回復などの支援が必要な方。

②特別支援学校などを卒業し、地域生活を営む上で身体機能の維持・回復などの支援が必要な方。

●皆様の暖かいご寄付

ありがとうございます
順不同掲載)

・平方生花 生花 毎月

定例会として

・毎月二十日前後 生花教室

指導 池坊 山田差也珂)

●障害者(児)に関するお困りごとの

ご相談をお受けします

北古賀事業所 木の香園相談支援センター

*当施設にご意見などありましたら
ご遠慮なく申し出ください

一、苦情・虐待処理担当

下林事業所 山崎まゆみ

道海島事業所 井手道代

北古賀事業所 上釜光輝

苦情解決責任者 古賀文博

二、第三者委員 中村研一

石橋水哉

三、その他の苦情受付機関

福岡県社会福祉協議会運営適正化委員会

電話 〇九二二 九一五―三五―一