

わかりやすい版

令和6(2024)年度 事業計画



社会福祉法人大川市福祉会

1	法人本部
2	法人の組織
3	事業の概要
4	予算編成

人としての誇りを大切にし、地域
社会で共に暮らせるよう支援します
～「人権」「自立」「社会参加」～

- (1) ご利用者が地域社会で自立した生活ができるよう支援します。
- (2) ご利用者の人権を守り、ご利用者及びその保護者の思いを実現するよう支援します。
- (3) 職員が健康で安心して働ける職場づくりを行います。
- (4) 経営基盤を安定させ、透明性のある組織運営を行います。
- (5) 地域のニーズに沿った施設整備を行うとともに、地域社会の一員であることを自覚し、地域貢献に取り組みます。

理事会・評議員会の開催

わかりやすい版

(1) 理事会の開催

6月、8月、10月、12月、2月、3月
年6回程度

(2) 評議員会の開催

6月、3月、定款議決事項のある場合

法人の重点施策

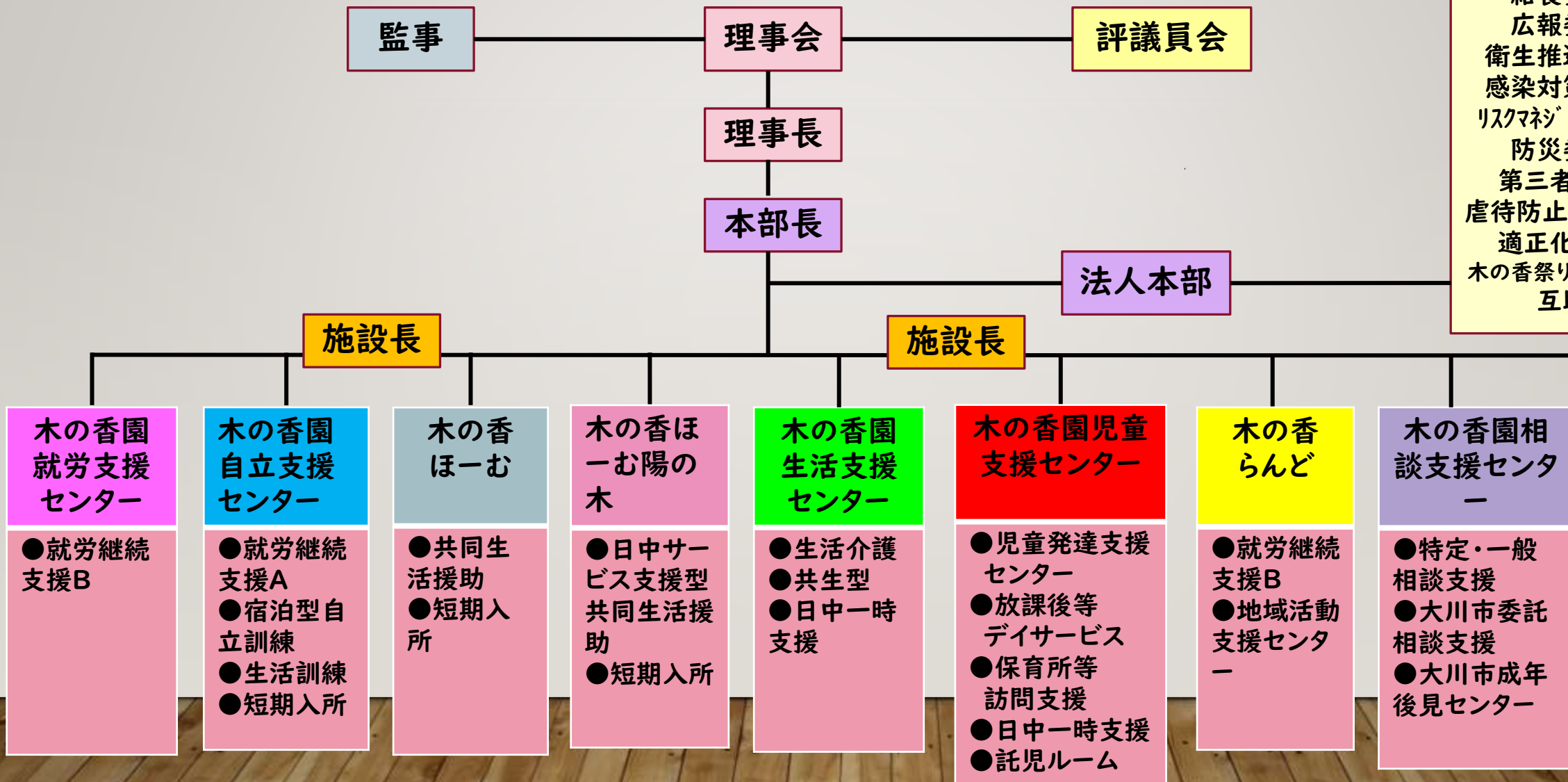
わかりやすい版

- (1) 人材育成……………人材開発計画プログラムの発信と実施
- (2) リスク管理……………業務継続 (BCP) の作成計画
- (3) 将来を見つめた経営…見発セ・陽の木2号館の取組の充実
- (4) 組織運営基盤の強化…理事長への提言制度と実現
- (5) 財務管理の強化……………消費税・インボイス制度の対応
- (6) 社会福祉法人の取組…ジョブ型雇用と財政安定の考察
- (7) 地域連携の推進……………災害防止に係る協定書の締結
- (8) 働きやすい職場環境作り…健康経営宣言の発信と課題解決

1	法人本部
2	法人の組織
3	事業の概要
4	予算編成

法人の組織体制

- 会議・委員会
- 施設長会議
 - 管理者会議
 - サビ管会議
 - 給食委員会
 - 広報委員会
 - 衛生推進委員会
 - 感染対策委員会
 - リスクマネジメント委員会
 - 防災委員会
 - 第三者委員会
 - 虐待防止・身体拘束適正化委員会
 - 木の香祭り実行委員会
 - 互助会



職員体制

わかりやすい版

①就労支援センター	正:4名 有:9名	⑥児童支援センター	正:9名 有:22名
②自立支援センター	正:6名 有:28名	⑦木の香らんど	正:3名 有:6名
③木の香ほーむ	正:1名 有:18名	⑧相談支援センター	正:3名 有:3名
④陽の木	正:3名 有:11名	⑨大川市後見センター	正:1名
⑤生活支援センター	正:6名 有:23名	⑩本部職員	正:3名

正職員39名 (+3名) 有期職員120名 (+20名) 合計159名 (+23名)

1	法人本部
2	法人の組織
3	事業の概要
4	予算編成

【第2種社会福祉事業、その他の事業運営】

- ①木の香園自立支援センター（就労A・宿泊型・短期入所・生活訓練）
- ②木の香ほーむ（GH・短期入所）
- ③木の香園就労支援センター（就労B）
- ④木の香ほーむ陽の木（日中サービス支援型GH・短期入所）
- ⑤木の香園生活支援センター（生活介護、共生型、日中一時）
- ⑥木の香園児童支援センター
（児童発達支援センター、放課後等デイ、保育所等訪問、日中一時、託児ルーム）
- ⑦木の香らんど（就労B、地活、就労準備訓練）
- ⑧木の香園相談支援センター（計画相談、委託相談、成年後見）
- ⑨大川市成年後見センター（成年後見制度、権利擁護モデル事業）

【事業目的と運営方針】

- 働く障がい者の**就労の場**と技術向上に向けた支援を行います。
- 地域生活への**移行支援**を行う。
- 地域移行や**家族の急病等緊急受入**

木の香園自立支援センター【就労A】

【事業所目標】

- ・楽しく・美味しく・自分らしく
『つなぐ～思いやりの心～』
- ・地域で自立した生活
- ・エンゲージメントの向上
- ・利用者満足度向上

【就労支援】

- ・調理技術向上
- ・安心・安全な給食・
配食提供
- ・優しい料理で心が癒されるカフェ

【行事支援】

- ・地域行事への参加
- ・旅行
- ・レクリエーション

【生活支援】

- ・社会的マナー向上
- ・金銭管理スキル向上
- ・衛生・健康に関する支援
- ・対人関係構築向上
- ・関係機関との連携

【職員資質向上】

- ・職員間の情報共有・支援の方向性統一
- ・虐待防止・権利擁護研修
- ・職員の資格取得支援及び研修受講

木の香園自立支援センター【宿泊型・短期】

【事業所目標】

- ・『つなぐ～思いやりの心～』
- ・本人が望む暮らし
- ・エンゲージメントの向上
- ・利用者満足度向上

【移行支援】

- ・環境調整や訓練
- ・自己管理能力・自己理解能力
- ・地域生活移行の支援
- ・食事・栄養

【生活支援】

- ・日常生活能力向上
- ・金銭管理スキル向上
- ・対人関係構築向上
- ・余暇活動

【関連教務】

- ・災害時対応
- ・新型コロナ対応
- ・虐待防止・権利擁護研修

【健康管理】

- ・健康状態の把握
- ・内服管理
- ・関係機関との連携

木の香園自立支援センター【生活訓練】

【事業所目標】

- 『つなぐ～思いやりの心～』
- 本人が望む暮らし
- エンゲージメントの向上
- 利用者満足度向上

【自立訓練】

- 体力作り
- 食事・栄養
- 就労体験・訓練
- 余暇活動

【健康管理】

- 健康状態の把握
- 服薬管理
- 関係機関との連携

【生活訓練】

- 生活スキルの維持向上
- 社会適応訓練
- 金銭管理スキル向上
- 衛生・健康に関する支援
- 対人関係構築向上

【職員資質向上】

- 虐待防止・権利擁護研修
- 職員の資格取得支援及び研修受講
- 職員間の情報共有・支援の方向性統一

【事業目的と運営方針】

- 障がい者が地域で暮らすために居住の場を提供する。
- 利用者の「望む暮らし」を実現できるように、快適な環境整備と余暇の充実を図る。
- 地域活動への参加、地域住民との交流を図る。
- エンゲージメントの向上

木の香ほ一む

わかりやすい版

【事業所目標】

- 本人が望む暮らし
- 『つなぐ～思いやりの心～』
- エンゲージメントの向上
- 利用者満足度向上

【生活支援】

- 対人関係構築
- 金銭管理スキル向上
- 地域交流
- 意思決定支援
- 日常生活支援

【関連業務】

- 災害時対応
- 家庭的な環境

【健康管理】

- 服薬管理
- 健康状態の把握
- 関係機関との連携
- 利用者・職員の健康管理

【職員資質向上】

- 職員間の情報共有・支援の方向性統一
- 虐待防止・権利擁護研修
- 職員の資格取得支援及び研修受講

【事業目的と運営方針】

- 働く障がい者の就労の場と自立した地域生活の支援を行います。
- 作業安定化と工賃向上**に努めます。
- 利用者を中心とした施設運営を目指し、意思や自己決定を尊重した支援に努めます。

木の香園就労支援センター

わかりやすい版

【事業所目標】

- ・目標工賃23,000円
- ・ニーズに即したサービス提供
- ・事故防止
- ・老朽化した施設の維持
- ・利用者満足度向上
- ・エンゲージメントの向上

【就労支援】

- ・農作業（農福連）
- ・作業技術向上
- ・施設外支援
- ・職場実習支援

【行事支援】

- ・地域行事への参加
- ・旅行
- ・保護者参加型レクリエーション
- ・道海地区の清掃

【生活支援】

- ・社会的マナー向上
- ・金銭管理スキル向上
- ・衛生・健康に関する支援
- ・対人関係構築向上

【職員の資質向上】

- ・職員間の情報共有・支援の方向性統一
- ・職員の資格取得支援及び研修受講
- ・視察研修
- ・虐待防止・権利擁護研修

【事業目的と運営方針】

- 重度障がい者が地域で暮らすために居住の場を提供し、日中支援が必要な方に介護等を行う。
- 利用者一人一人の「望む暮らし」を実現できるように、快適な環境整備と余暇の充実を図る。
- 在宅障がい者の介護者が急病等で介護ができなくなった際に緊急的に受け入れを行う。
- エンゲージメントの向上
- **second陽の木**の開設準備

木の香ほーむ陽の木

わかりやすい版

【事業所目標】

- ・自己決定の尊重
- ・快適な生活環境づくり
- ・保護者等へのサポート
- ・エンゲージメントの向上
- ・second陽の木の開設準備

【職員資質向上】

- ・強度行動障害支援者養成研修
- ・虐待防止・権利擁護研修等
- ・支援技術の向上
- ・情報共有とチームアプローチ

【事業所管理】

- ・個別支援計画に基づく支援(行動障害への対応)
- ・防災、防犯対策
- ・感染対策の徹底
- ・事業継続計画(災害・感染症)
- ・家族会の実施(年1回)
- ・地域交流の実施(年1回)

【健康管理】

- ・医療的ケアの提供
- ・健康状態の把握
- ・服薬管理
- ・関係機関との連携

【食事】

- ・栄養管理
- ・嗜好への配慮(安全な食事の提供)
- ・家庭的な環境

【介護】

- ・個別対応の原則
- ・事故防止
- ・介護機器導入

【事業目的と運営方針】

- 利用者の個々の特性、能力に着目し、介護支援、身体機能・生活能力の維持・向上のためのリハビリテーションを提供する。
- 重症心身障害児・医療的ケアが必要な障害児を日中一時で受け入れ、職員体制が整い次第、重度障害児の放課後等デイサービスを開始する。

木の香園生活支援センター

わかりやすい版

【事業所目標】

- ・人権の尊重
- ・平均利用33名
- ・エンゲージメントの向上
- ・災害・感染時の事業継続

【生活支援】

- ・入浴支援(一部加算対象)
- ・食事・排泄支援
- ・意思決定支援
- ・家族との連携・相談

【個別支援】

- ・個別支援計画に基づいた支援
- ・構造化・視覚化
- ・グループリハ
- ・行事等の社会参加

【看護】

- ・利用者・職員の健康管理
- ・医ケア利用者の受け入れ
- ・感染症対応

【職員資質向上】

- ・強度行動障害支援者養成研修
- ・虐待防止・権利擁護研修
- ・支援技術の向上
- ・情報共有とチームアプローチ

【保護者・関係機関連携】

- ・年1回の家族懇談会の実施
- ・運動会等の親子レクの開催
- ・特別支援学校との連携
- ・相談支援事業所との連携

【事業目的と運営方針】

- 障がい児の情緒及び社会性の発達を目的とします
- 日常生活における基本的な生活能力の向上のための療育（個別・集団）を実施します
- 児童発達支援センターを**中心に**地域の障がい児療育の中核機関として機能できるように努めます
- 質の高いサービスを提供するため、専門職の確保及び職員の知識や技術の向上を目指します
- 児童の地域社会への**参加・包容（インクルージョンを進めるため、保育園等や学童への移行支援を行います**

木の香園児童支援センター

【児童発達支援センター・保育所等訪問支援】

【個別療育】

- ・言葉や生活機能の向上
- ・認知や行動の手掛かりとなる概念の形成
- ・感覚や認知の偏り等から生じる行動障害の予防及び適切行動への促し
- ・PECS等を用いたコミュニケーション支援

【小集団療育】

- ・粗大運動や微細運動等療育の実施
- ・アタッチメントの形成、模倣行動の支援
- ・感覚運動遊びから象徴遊びへの支援
- ・一人遊びから協同遊びへの支援
- ・個別療育で習得した技術の般化

【保育所等訪問支援】

- ・保育園等や保護者からのニーズの聴き取り
- ・専門的助言等の間接支援
- ・当園内で習得した技術の大集団への般化

【保護者支援・関係機関連携】

- ・月に1回親子レクの実施
- ・保護者同士の交流の機会の提供
- ・児童発達支援管理責任者による定期的な保護者面談の実施
- ・地域の中核的な支援機関として、関係機関と連携を行うとともに、専門的な知識・技術・経験に基づき、保育所等の後方支援を行う

【職員の資質向上】

- ・伝達研修や事業所内研修
- ・定期的な事例検討会
- ・専門職からのSV
(嘱託医(認定小児科専門医))
- ・ABA法人SV
- ・専門職の確保
- ・定期的な防犯訓練・避難訓練の実施

木の香園児童支援センター【放課後等デイサービス】

【事業所目標】

- ・親切で丁寧な接遇
- ・感染症予防
- ・安全や過ごしやすさに配慮した環境作り
- ・交通事故防止
- ・近隣の小学校やコミュニティセンターと連携した自然災害等の備えを行い、業務継続を計画する

【個別療育】

- ・リハ職による特別支援計画をもとにした専門療育の実施
- ・利用者自身が自己を振り返る機会の提供
- ・自己有用感、自己効力感を高める支援

【集団療育】

- ・社会性の向上を目的としたSSTの実施
- ・ルールのあるレクリエーションの提供
- ・外出活動や室内行事
- ・地域社会との交流

【保護者支援】

- ・保護者会の実施
- ・保護者同士の交流の場の提供
- ・定期的な児童発達支援管理責任者による保護者面談の実施

【職員の資質向上】

- ・モニタリングや事例検討会、事業所内研修等の積み重ね
- ・外部の専門研修への参加
- ・資格の取得

木の香園児童支援センター【日中一時支援・託児ルーム】

事業目標 【日中一時支援】

- ・児童発達支援を利用される児童の保護者様の就労を支える
- ・休日に行き場の無い利用者様に居場所を提供する

事業目標 【託児ルーム】

- ・法人職員の仕事と育児の両立を支えるため、就業中の預かり保育を行う（満2歳を迎える年度末まで）
- ・学校等が休業の際の一時預かりを行う（小学3年生まで）
- ・専門職の確保
- ・安心して預けられる環境の整備

【事業目的と運営方針】

- 働く障がい者の就労の場と生活の支援を行います。
- 就労意欲に応じて、工賃向上と就職支援を行います。
- 「働く」「居場所」の充実のために、行政、医療、教育、家庭との連携を行います。

木の香らんど

【事業所目標】

- ・目標工賃 25,000円
- ・作業単価UPの交渉
- ・安定した作業の提供
- ・エンゲージメント向上

【就労支援】

- ・作業技術向上
- ・施設外支援
- ・職場実習支援
- ・一般就労支援

【行事支援】

- ・福精連研修旅行
- ・福精連ふれあい大会
- ・レクリエーション
- ・ドリームたぐち

【生活支援】

- ・生活スキル向上
- ・対人関係構築向上
- ・金銭管理スキル向上
- ・権利擁護(虐待防止、日常自立生活支援、成年後見制度の活用)

【職員資質向上】

- ・虐待防止・精神障がい関係研修
- ・支援方向の統一
- ・情報共有とチームアプローチ
- ・全利用者に対応できるスキル

【事業目的と運営方針】

- 福祉サービスの利用を希望する方にサービス等利用計画を作成する。
- 大川市障がい者相談支援事業を受託運営する。
※権利擁護の視点に基づき、虐待防止と成年後見制度の利用促進を行う。

【委託相談支援】

- ・一般相談支援の実施
- ・基幹相談支援センターとの連携
- ・自立支援協議会の運営

【サービス等利用計画作成】

- ・作成及びモニタリング 件数 **680件**
- ・サービス担当会議の開催と訪問
- ・24時間対応と質の高い相談支援

【関連業務】

- ・専門研修の受講と資格取得
- ・感染症対応と業務継続計画
- ・相談事業所連携
- ・特別支援教育連携

【事業目的と運営方針】

- 判断能力が低下しても、身寄りがなくとも、
住み慣れた地域で安心して暮らすことができる
よう、権利擁護支援の充実を目的とする。
- 高齢者や障がいのある方の意思決定を支援する。
- 成年後見制度について普及啓発を行う。

大川市成年後見センター

わかりやすい版

【広報業務】

- ・「大川市終活セミナー」の共催
- ・「大川市成年後見フォーラム」の共催（今年度は市民対象）
- ・関係機関への挨拶訪問

【相談業務】

- ・絵カード等を用いた意思決定支援
- ・アウトリーチ支援
- ・後見人等と支援者チームの連携支援
- ・エンディングノート作成支援

【権利擁護支援モデル事業】

- ・意思決定サポーター養成講座の実施
- ・利用者とサポーターのマッチング
- ・利用者・サポーターのモニタリング
- ・意思決定サポーター支援

【成年後見制度利用促進】

- ・権利擁護ネットワーク会議事務局
- ・日常生活自立支援事業から成年後見制度利用への移行支援
- ・筑後地区各中核機関との連携

1	法人本部
2	法人の組織
3	事業の概要
4	予算編成

R6年度 予算管理 (収入見込)

わかりやすい版

●介護保険事業収入	1,850千円	(1,810千円)
●就労支援収入	129,695千円	(119,210千円)
●障害福祉事業収入	659,580千円	(626,327千円)
●施設整備等収入	0千円	(62,000千円)
●積立資産取崩収入	0千円	(0千円)
●拠点区分等取引収入	73,274千円	(97,727千円)
<u>資金当期収入計</u>	<u>864,339千円</u>	<u>(939,621千円)</u>

R6年度 予算内訳(支出見込)

わかりやすい版

●人件費支出	464,950千円	(439,311千円)
●事業費支出	85,100千円	(86,734千円)
●事務費支出	75,852千円	(76,792千円)
●就労支援支出	129,695千円	(119,210千円)
●施設整備費支出	16,278千円	(95,695千円)
●その他活動支出	74,220千円	(98,748千円)
●予備費支出	36,204千円	(25,431千円)

当期支出計 882,299千円 (941,921千円)

人件費率(事業収入に対する人件費の割合) **70.4%**

法人資産 ※R4決算

わかりやすい版

●資産	1,044,093千円	(1,016,569千円)
●負債	178,983千円	(184,856千円)
●差引純資産	831,713千円	(831,713千円)

●積立資産	150,700千円	(96,500千円)
●次期繰越活動増減額	511,481千円	(520,987千円)

財産目録 ※R4決算

わかりやすい版

【資産の部】

現金預金	144,497千円	(160,595千円)
事業未収金	96,526千円	(86,359千円)
未収金	0千円	(0千円)
その他流動資産	342千円	(375千円)
固定資産	802,727千円	(769,239千円)
資産合計	1,044,093千円	(1,119,974千円)

財産目録

※R4決算

わかりやすい版

【負債の部】

流動負債 35,693千円 (769,239千円)

固定負債 143,290千円 (151,066千円)

負債合計 178,983千円 (184,856千円)

【差引純資産】

865,109千円 (831,713千円)